



الشابات من أجل التوعية والوكالة والمناصرة والمساءلة

شابات من أجل التوعية، الوكالة، المناصرة، والمساءلة موجز للمراجعة النصفية لنظرية التغيير

يكون قائمة شاملة حيث يكون على كل جهة فاعلة أن تقوم بتغطية كل موضوع.

في برنامج يشمل أربعة دول والعديد من المجتمعات، لا بد أن تكون هناك اختلافات في كيفية فهم البرنامج وتنفيذه. في حين أنه من المهم العمل بشكل مشترك لتحقيق الأهداف المشتركة والحفاظ على الرسائل الرئيسية، فمن المهم أيضاً الإقرار بوجود اختلافات والافصاح عنها، بما يساعد في تحقيق التفاهم والتنسيق لبرنامج YW4A.

“ليست اختلافاتنا هي التي تفرقنا. إنه عدم قدرتنا على التعرف على تلك الاختلافات وقبولها والاحتفاء بها”.

أودري لورد

يأمل هذا الموجز بأن يساهم في إلهام الأفكار وربطها بإجراءات ملموسة. على هذا النحو، تهدف KIT إلى ربط كل قسم بعدد من الأسئلة التي يمكن استخدامها من قبل الجهات الفاعلة الفردية، أو في جهد متضافر تقوده قيادات المشروع في البلدان أو الشريك الفني في الدولة لإطلاق محادثة حول نظرية التغيير ToC. نحن نعلم على سبيل المثال أن شركاء الائتلاف في كينيا YWCA كينيا يعقدون اجتماعات تأمل سنوية مع الجهات الفاعلة ذات الصلة المشاركة في YW4A في كينيا، هذه التجربة يمكن أن تكون بمثابة مصدر إلهام لهذا النوع من الممارسات.

علاوة على ذلك، سيكون هذا الموجز مع الإجراءات المقترحة جزءاً واحداً من أجنحة التعلم الخاصة بـ YW4A التي يتم تنقيحها بعد عملية التقييم والمراجعة النصفية MTR.

خلفية

كما هو مقرر في خطة برنامج YW4A، واستناداً إلى الدروس المستفادة والتي تم تحديدها خلال عملية التقييم والمراجعة الداخلية النصفية MTR، قامت KIT بتطوير هذا الموجز للمراجعة النصفية لنظرية التغيير ToC. يهدف الموجز للمتابعة من حيث توقفت عملية التقييم والمراجعة النصفية MTR، أخذين بعين الاعتبار نظرية التغيير ToC للبرنامج بحيث تشكل نقطة البداية، سيعمل هذا الموجز على دمج الدروس المستفادة عبر البرامج والمسارات ووضعها في سياق استراتيجي/ مستقبلي. على هذا النحو، من المتوقع أن يوفر الموجز نقطة انطلاق لشركاء الائتلاف¹ ومنظمات حقوق المرأة الشريكة WROs والمنظمات الدينية FBOs، بالإضافة إلى المجموعات المرجعية للشابات YWRG، من أجل مواصلة التفكير في برامجهم وتدخلاتهم وتطويرها باستخدام نظرية التغيير كإطار مرجعي مشترك.

تم تصميم الموجز ليخدم أولاً بـإيجاز نظرية التغيير لبرنامج YW4A ووظائفها، للتأكد من أننا نضع أمام ناظرينا نقطة بداية مشتركة عند الانتقال إلى قضايا التفكير (المراجعة) المرتبطة بنظرية التغيير ToC التي قدمتها الجهات الفاعلة المختلفة، والتي ظهرت أثناء عملية التقييم والمراجعة النصفية.

الهدف من هذا الموجز هو إظهار أوجه التشابه بين البلدان والمسارات، ولكن سيتم أيضاً مشاركة حالات خاصة بكل بلد. من خلال تغطية مجموعة من الأفكار، تتمثل الفكرة في أن مختلف شركاء YW4A، الذين سنشير إليهم بالجهات الفاعلة في هذا الموجز، يختارون الموضوعات التي تخاطبهم وتكون ذات صلة بسياقهم. وبعبارة أخرى، لا يقصد بهذا الموجز أن

¹ World YWCA (في القيادة), Equality Now, Faith to Action Network, KIT Royal Tropical Institute, IMC, YWCA Kenya, YWCA Palestine, and YWCA South Sudan

نظرية التغيير لبرنامج YW4A

للتأملات في نظرية التغيير ToC هو الحاجة والرغبة في ضمان الترابط المناسب بين المسارات الأربع للبرنامج أثناء التنفيذ، كما هو منصوص عليه في الأصل في تطوير البرنامج. كون البرنامج في جوهره يعتمد على التكيف والملائمة، يتيح برنامج YW4A مساحة ليس فقط للتأمل في هذه النتائج، ولكن أيضاً لاستخدامها للتأكد من أن ToC، في نسخها المتعددة، تخدم غرض توجيه عمل الجهات الفاعلة المتنوعة في البرنامج.

تعتبر نظرية التغيير ToC "وثيقة حية" للبرنامج؛ وأساس لتطوير والحفاظ على فهم مشترك لأهداف وغايات YW4A بشكل عابر للمسارات والدول. وبهذا، فإنها تحتاج للتحقق منها وتحديثها باستمرار.

إن التأمل المستمر في نظرية التغيير مع الجهات الفاعلة الرئيسية في البرنامج (الشابات ومنظمات حقوق المرأة والمنظمات القائمة على الإيمان) يعمل على الحفاظ على العلاقة بين نظرية التغيير على مستوى البرنامج ونظريات التغيير الخاصة بكل بلد، وكذلك التأكد من بقاء الارتباط قوي بين النظرية والتنفيذ.

في الموجز هذا، بدلاً من معالجة الموضوعات داخل مسار واحد من المسارات، قمنا بتصنيفها ضمن ثلاث فئات:

- الحقوق،
- المناهج والتوجهات و،
- تصميم البرامج والتدخلات.

تصنف معظم الموضوعات (themes) بسلسلة تامة ضمن واحد (أو أكثر) من المسارات الأربع. ومع ذلك، كما تم تسليط الضوء عليه في تقرير التقييم والمراجعة النصفية، نظراً لأن الأنشطة والنتائج غالباً ما يكون لها تأثير شامل، فإن النهج الوارد في هذا الموجز يسمح لكل جهة فاعلة أن تقرر أي موضوع من قضايا التفكير يتوافق مع سياقها والمسار (المسارات) الأفضل لمعالجة هذا الموضوع.



YW4A هو برنامج متعدد الأبعاد، متعدد من حيث الأطراف المعنية، وكونه على هذا النحو يفرض مستوى معيناً من التعقيد لنظرية التغيير الخاصة به. تعتقد KIT، كونها واحد من

شركاء الائتلاف والشريك المسؤول عن الرقابة والتقييم والتعلم من النتائج (MEL اختصاراً) داخل YW4A، أن التفكير والتعامل مع نظرية التغيير ToC كوسيلة لفهم وتوجيه التغيير، يعد طريقة مفيدة للعمل نحو تحقيق هدف البرنامج.

الهدف الشامل لـ YW4A هو:

تعزيز وتنويع مشاركة الشباب وتعزيز أصواتهن للتأثير بشكل فعال على عملية صنع القرار لتمرير القوانين والسياسات والمعايير والممارسات العادلة بين الجنسين المتعلقة بسلامتهن الجسدية والمساواة بالمشاركة.

تعتزم YW4A تحقيق ذلك من خلال هدفها الإستراتيجي:

الدفاع عن وتوسيع نطاق إعمال حقوق الإنسان للشابات فيما يتعلق بالحقوق بالكرامة والسلامة الجسدية والمشاركة بمساواة في صنع القرار، من خلال إنفاذ سياسات وقوانين عادلة بين الجنسين.

انطلاقاً من هنا، تم تقسيم الإستراتيجيات والإجراءات إلى مسارات أربع ثم العمل على ملائمتها مع سمات البلد لتصبح نظريات تغيير ToCs توافق سياق كل بلد. ومع ذلك، في برنامج بهذا المستوى والحجم، قد يمثل الحفاظ على الاتساق وينفس الوقت السماح بملائمة التدخلات المختلفة بما هو ضروري مع سياقات الدول المختلفة، مثل التدريبات والمواد تحديداً.

بعد ثلاث سنوات من بدء البرنامج، أصبح من الواضح أن السياق الذي تم تطوير نظرية التغيير ToC فيه متغير باستمرار. أحد الدروس المستفادة التي ظهرت من عملية التقييم والمراجعة النصفية

فئة 1 من قضايا التفكير: الحقوق

في حين أن منع والقضاء على ممارسات تشويه الأعضاء التناسلية الأنثوية (FGM-الختان) والزواج المبكر/القسري لا يشكلان جزء من إطار سياسة تمكين المرأة التابع لوزارة الخارجية الهولندية، إلا أنها أصبحت مجالات مستهدفة لتدخلات برنامج YW4A، منذ أن تم تحديدها من قبل الشابات الناشطات في البرنامج، لتأثيرها على أهداف البرنامج. على هذا النحو، يتطلب الأمر من شركاء YW4A التفكير في كيفية معالجة هذه القضايا بصلتها بأهداف البرنامج وحدود مسؤوليته.



1. الزواج المبكر

على الرغم من أن الزواج المبكر أو الزواج القسري لم يكن في البداية محل اهتمام صريح لبرنامج YW4A، إلا أن عملية التقييم والمراجعة النصفية أظهرت أن قضية الزواج المبكر/القسري بين الشابات موجودة بالنسبة للعديد من الجهات الفاعلة داخل البرنامج. وعلى هذا النحو يمكن تصنيفها كجزء من عملية المناصرة والعمل من أجل الدفاع عن حقوق الإنسان للشابات وتوسيع نطاقها في الكرامة والسلامة الجسدية، وتغيير الممارسات الضارة.

في جنوب السودان، تم إنشاء تحالف للمناصرة ضد الزواج القسري من قبل منظمات حقوق المرأة والمنظمة القائدة في البلد (جمعية الشابات المسيحية في جنوب السودان). ويهدف التحالف إلى التأكد من تحديد سن الزواج بشكل واضح والحفاظ عليه عند سن 18 عاماً كما هو في الدستور الجديد. ومع ذلك، فإن هذا يعتمد على العملية الدستورية نفسها، وبينما توفر العملية فرصاً لتحسين القوانين التي تؤثر بشكل مباشر على الشابات، فإن طبيعة الفترة الانتقالية الحالية تخاطر أيضاً بترك الشابات في حالة تيه قانونية.

“على مدى السبع سنوات الماضية، كنت أعمل في مجال التنمية، بالتركيز أساساً على بناء السلام. في البداية، كان فهمي للمشكلات المتعلقة بالنوع الاجتماعي محدود. لكن من خلال برنامج YW4A زاد وعيي بشكل ملحوظ.

بشكل خاص، اكتسبني لمعرفة جديدة عن تشويه الأعضاء الأنثوية FGM والعنف القائم على النوع الاجتماعي GBV. بينما كنت أعرف أن الختان FGM ضار، إلا أنني كنت افترض الفهم الشامل لتلك الممارسات والطبيعة الخاصة بختان الإناث. والأكثر، لم اعتبر سابقاً أن ختان الإناث وزواج القاصرات هو نوع من العنف”

شابة من مصر- التقييم والمراجعة النصفية

كممارسة ضارة، إن الزواج المبكر/القسري له تأثير مباشر على الهدف الإستراتيجي لـ YW4A حيث يعيق حصول الشابات على حقوق الإنسان والسلامة الجسدية وصنع القرار. علاوة على ذلك، كون هذا الوضع واقع مُعاش بالنسبة للشابات المشاركات في تدخلات YW4A منهج (انهضي! القيادة Rise Up! Leadership)، سيكون من المفيد إجراء مزيد من التقصي في كيفية قيام تدخلات YW4A بمعالجة هذه المشكلة.

يرتبط هذا أيضاً بفكرة توسيع المجموعة المستهدفة لبعض التدريبات لتشمل على سبيل المثال أولياء الأمور (انظر القسم الخاص بتنويع الجمهور المستهدف). ومن أجل تمكين بيئة داعمة للشابات لتولي أدوار قيادية، من المهم أن يكون أولياء أمورهن على علم بالإطار القانوني. إذا لم يتم ذلك يوجد خطر كبير في أن يُنظر إلى اعتراض الشابات على الزواج المبكر/القسري على أنه عصيان وتمرد.

أسئلة

- هل الزواج المبكر/القسري يعتبر مشكلة في سياقك؟
- وفقاً لرأيك أي مسار (مسارات) في YW4A من الممكن أن يتعامل أو قد تعامل بالفعل معه؟
- ما هي إمكانية حشد المسارات الأربع للتعامل مع الزواج المبكر/القسري؟
- ما هي التحديثات الواجب إجرائها على نظرية التغيير في بلدك ToC وبالتالي الأنشطة في بلدك لكي تعكس هذه المشكلة؟

2. العنف الجنسي والعنف القائم على النوع الاجتماعي

يظهر العنف الجنسي والعنف القائم على النوع الاجتماعي في البرنامج بهدف المساهمة في القضاء عليه، والعديد من التدخلات القانونية والسياسية التي تتبعها منظمات حقوق المرأة تستهدف العنف الجنسي والعنف القائم على النوع الاجتماعي، ويشمل ذلك وضع سياسات ضد العنف الجنسي والعنف القائم على النوع الاجتماعي، أو متابعة تنفيذها، أو الدعوة إلى إنشاء بيوت آمنة. وفر تسمية العنف الجنسي والجنساني مظلة واسعة تغطي العديد من القضايا التي تتحدث عنها الشابات في المساحات الآمنة، بدءًا من العنف المنزلي، والانتهاك الاقتصادي، والتحرش في الشوارع، وما إلى ذلك.

ولكن العنف الجنسي والعنف القائم على النوع الاجتماعي يقف أيضًا في مركز البرنامج، لأن العديد من الشابات المشاركات في YW4A شهدن بأنهن ناجيات من العنف الجنسي والعنف القائم على النوع الاجتماعي. وخلصت مراجعة منتصف المدة إلى أنه في العديد من بلدان البرنامج كانت هناك زيادة في حالات العنف الجنسي والعنف القائم على نوع الجنس منذ بداية البرنامج، مما يشير إلى الحاجة إلى مواصلة جهود الدعوة و المناصرة، ولكن أيضًا إجراءات لدعم المشاركين/ات المتأثرين/ات بها (يتم تناول هذا في قسم البرمجة التكميلية). علاوة على ذلك، لا يزال الدين يُستخدم في بعض السياقات كمبرر للعنف الجنسي والعنف القائم على النوع الاجتماعي، مما يشير إلى الحاجة إلى زيادة الوعي وتبليط الضوء على الأعراف الاجتماعية الضارة.

أخيرًا، يتضح ليس فقط من كيفية تأثير انتشار العنف الجنسي والعنف القائم على النوع الاجتماعي سلبًا على تنفيذ YW4A، ولكن أيضًا وضحت مجموعة واسعة من الأبحاث كيف أن العنف الجنسي والعنف القائم على النوع الاجتماعي يعيق بشكل فعال أولئك الذين يتعرضون له، على مستوى المجتمعات والتجمعات بأكملها، من الوصول إلى الحقوق وتحقيق إمكاناتهم الكاملة.

أسئلة

- هل هناك أي تحديثات مطلوبة لنظرية التغيير (TOC) الخاصة بدولتك لتغطية تجربة العمل ضد العنف الجنسي والعنف القائم على النوع الاجتماعي الذي لم يكن ملحا قبل بدء البرنامج؟
- ما هو الإجراء/الإجراءات الأكثر فعالية لمعالجة العنف الجنسي والعنف القائم على النوع الاجتماعي؟

3. تشويه الأعضاء التناسلية الأنثوية

في مقترح YW4A، تم تناول حدوث ختان الإناث على وجه التحديد في السياق المصري، وبشكل أقل في كينيا وجنوب السودان، ولم يظهر على الإطلاق في فلسطين².

من الناحية الاجتماعية، لا تزال كينيا تواجه إحصاءات قاتمة عن العنف القائم على النوع الاجتماعي، بما في ذلك تشويه الأعضاء التناسلية الأنثوية. وتقابل الدعوة ضد تشويه الأعضاء التناسلية الأنثوية على وجه الخصوص بالعداء. وواجه الزعماء الدينيون الذين تصدوا لهذه الممارسة عنف نفسي وعاطفي واتهموا "بتضليل النساء".
تقرير التقييم والمراجعة النصفية، 2023

في مرحلة تقديم المقترح، أظهر تحليل السياق الخاص بمصر أنه على الرغم من أن القانون الجنائي يجرم تشويه الأعضاء التناسلية الأنثوية، إلا أنه لا يزال سائدًا، وأشار التحليل على سبيل المثال إلى أن الشباب أيضاً [وليس الرجال الأكبر سنًا فقط] يدعمون الأدوار غير المتكافئة بين الجنسين، مما ساهم في العنف الجنسي والعنف القائم على النوع الاجتماعي (SGBV) بما في ذلك تشويه الأعضاء التناسلية الأنثوية.

وبعد ثلاث سنوات من بدء البرنامج، تم تبليط الضوء بشكل أكبر على هذه القضية في كينيا، حيث تم الربط بين زيادة العنف القائم على نوع الاجتماعي،

بما في ذلك تشويه الأعضاء التناسلية الأنثوية، بانعدام الأمن المتزايد، ولكن أيضاً أنشطة رفع الوعي داخل البرنامج أثرت على طريقة التفكير في هذه الممارسة لدى المشاركين/ات. والتحول من فهم ختان الإناث كجزء من الحياة العادية، إلى ربطه بانتهاك السلامة الجسدية وجريمة ضد حقوق الإنسان للشابات. ومع ذلك، فإن الزيادة في التركيز على تشويه الأعضاء التناسلية الأنثوية لم تعكس [حتى الآن] في نظرية التغيير ToC في دولة كينيا.

² كل من مصر وكينيا موجودين في ملف هيئة UNICEF للدول الـ 31 حيث ختان الأناث أكثر انتشارا. لم تظهر كل من فلسطين وجنوب السودان في القائمة Female genital mutilation country profiles - UNICEF DATA

بالنسبة لبرنامج YW4A، ليس انتشار تشويه الأعضاء التناسلية الأنثوية في بعض بلدان البرنامج هو وحده الذي يدعو إلى إعادة التفكير في كيفية استهداف ختان الإناث تحت مظلة مكافحة العنف الجنسي والقائم على النوع الاجتماعي، ولكن أيضاً تأثير البرنامج من خلال أنشطة رفع الوعي للشابات. وأقرت عدة شابات كيف أن التدريبات والمناصرة جعلتهن يدركن أن تشويه الأعضاء التناسلية الأنثوية غير قانوني. ومن خلال تضمين إستراتيجيات عن كيفية التعامل مع ختان الإناث على وجه التحديد، يمكن الوصول إلى زيادة الزخم لتمديد نطاق الوعي وبناء المناصرة.

أسئلة

- هل ختان الإناث شائع في سياقك؟
- وفقاً لرأيك أي مسار (مسارات) في YW4A من الممكن أن يتعامل أو قد تعامل بالفعل معه؟
- ما هي التحديات الواجب إجرائها على نظرية التغيير في بلدك ToC وبالتالي الأنشطة في بلدك لكي تعكس هذه المشكلة؟

ف 2 من قضايا التفكيري : المناهج والتوجهات

1. الوكالة والبايعة من خلال القصص التي تم جمعها من ما يقرب من 90 من الشابات المشاركات في أنشطة مراجعة منتصف المدة، نعلم أن العديد منهن شهدن على وجود شعور قوي بالاستقلالية الشخصية والقوة، وذلك بفضل تدريبات RiseUp وFEMspaces. شاركت الشابات أنهن أصبحن أكثر ثقة في التحدث، وأصبحن أكثر وعياً بقضايا العنف الجنسي والعنف القائم على النوع الاجتماعي في سياقاتهن، فضلاً عن بناء القدرة على تحدي المعايير والممارسات الضارة على أساس النوع الاجتماعي، وذلك باستخدام مهارتهن المكتسبة حديثاً ومعرفتهن بالقوانين والسياسات. كما شاركن أيضاً أن هذا قد عزز فهمن ودعمهن لتجارب النساء (المهمشات) الأخريات. وذكرت بعض الشابات أيضاً أنهن أصبحن أكثر نشاطاً في مجتمعاتهن وشاركن في الأنشطة السياسية. ومع ذلك، كما تمت مناقشته في القسم الذي يركز على التأثير على تغيير السياسات، أظهرت مراجعة منتصف المدة أيضاً أن الشابات حددن هذا

المستوى من الوكالة باعتباره الأقل وصولاً لهن في منتصف البرنامج.

أسئلة

- كيف ينبغي تحديث نظرية التغيير لتعكس تطور الشابات؟
- كيف يمكن ترجمة الإحساس المعزز بالقوة الفردية إلى قوة للتأثير على عملية صنع القرار

2. تغيير الأعراف والممارسات الاجتماعية والمناصرة (القانونية /السياساتية)

يعد هذا مثالاً جيداً لقضايا التفكير والتأمل التي تتقاطع فيها المسارات، حيث إنه ذو صلة بالجهود المبذولة لتحويل الأعراف والممارسات الاجتماعية/الدينية في المجتمعات كما هو الحال بالنسبة للمناصرة القانونية و/أو السياسات على سبيل المثال. من المعروف أن التغيير الهادف في الأعراف التي تتعامل مع الاتجاهات الموروثة والممارسات الضارة تتطلب جهوداً متضافرة على مدى فترة طويلة من الزمن. وتؤكد هذه الفرضية المسلم بها على أهمية تحديد أوجه التآزر والتنسيق المحتملة بين مسارات YW4A الأربع³ والاستفادة منها بشكل أكبر؛ ووضع كل برنامج في بلد ضمن بيئة المناصرة الأوسع في تلك الدولة⁴.

ويمكن أيضاً ربط هذين الجانبين لضمان استدامة تأثير البرنامج على المدى الطويل.

³ المزيد تم مناقشته في "استنتاجات عن البرنامج".

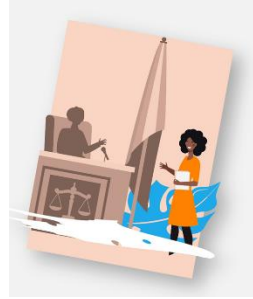
⁴ على سبيل المثال، كانت فلسطين عضواً في "المنتدى" لسنوات (منتدى مناهضة العنف ضد المرأة) وهو منصة وطنية من منظمات حقوق المرأة التي تعمل على القضاء على العنف القائم على النوع الاجتماعي.

أسئلة

- ما هي أوجه التآزر والتنسيق التي يمكن اكتشافها في النطاق الخاص بك؟
- هل تنعكس وتظهر في نظرية التغيير ToC الخاصة بالبلد؟
- في حالة الإجابة بنعم، هل هناك حاجة لتحديثها ضمن كل مسار؟
- ما هي النتائج والمخرجات التي تمت أو من الممكن زيادتها من خلال العمل بتآزر وتنسيق؟

3. التأثير على تغيير السياسات وصنع القرار

عند الاستقصاء عن زيادة الخبرة القيادية للشابات منذ أن كن جزءاً من البرنامج، أظهر تقييمهن الذاتي التأثير القوي (زيادة قدرتهن على القيادة) على المستوى الشخصي ومستوى الأقران وكذلك داخل سياق أسرهن المباشر (مستوى المجتمع). ولكن، القدرة على التأثير على صنع السياسات والقوانين (مستوى السياسات) سجلت درجات أقل بين الشابات في جميع البلدان الأربعة⁵.



أظهرت عملية التقييم والمراجعة النصفية أيضاً أنه غالباً ما يكون الوصول [المباشر] إلى الأطراف المعنية (stakeholders) المستهدفين/ات من جهود المناصرة من قبل بعض منظمات حقوق المرأة محدود أو معدوم، وبشكل خاص من قبل الشابات (بسبب أعمارهم وجنسهم). وهناك عائق آخر تم وصفه في عملية التقييم والمراجعة النصفية وهو أن متخذي القرار في بعض الأحيان يطلبون التعويض المالي ["مقابل مادي"] مقابل مشاركتهم في دعم جهود المناصرة.

ومع ذلك، هناك استثناءات لهذه الفجوة، على سبيل المثال في جنوب السودان حيث تتفاعل YW4A - على الأقل من خلال الشريك الرئيسي للبلد - بانتظام مع متخذي القرار السياسي من خلال التدريبات والفعاليات، وفي كينيا على المستوى الوطني حيث يعمل شركاء YW4A مع محاكم العنف الجنسي والقائم على النوع الاجتماعي. وفي فلسطين ومصر يمكن قول الشيء نفسه عن التعامل مع المحاكم الدينية والسلطات الدينية. يمكن على سبيل المثال ربط الأنشطة الهادفة إلى التأثير على صانعي القرار، وبالتالي الأطر السياسية والقانونية بفرص بناء التحالفات والتواصل وتبادل الممارسات الجيدة المنصوص عليها في المسار 1 (في حالة عدم كونها إستراتيجية مطبقة بالفعل).

أظهرت عملية التقييم والمراجعة النصفية أن العديد من الجهات الفاعلة في البرنامج تعرّف متخذي القرار بأنهم سياسيون فقط، سواء كان ذلك على المستوى المحلي أو الوطني. علاوة على ذلك، أظهرت المناقشات الأولية خلال ورش العمل الخاصة بفهم المعنى حماساً محدوداً لتوسيع هذا التعريف ليشمل المعنيين الآخرين غير السياسيين أو الزعماء الدينيين. كوسيلة للمضي قدماً، قد يكون من المفيد تحديد تعريف من هو صانع القرار، وإدراج ذلك في خطط المناصرة على المستوى الوطني، بما في ذلك الإجراءات المقترحة حول كيفية الوصول إلى المعنيين المحددين، وبالتالي تدقيق الافتراضات وإطار النشاط في نظريات التغيير ToC ذات الصلة. تم طرح هذه الفكرة خلال ورشة فهم المعنى في مصر في آب/ أغسطس 2023. يمكن أن يعتمد هذا النشاط على نموذج مشابه لرسم خريطة الجهات الفاعلة الذي تم إجراؤه للبرنامج ككل، مع التركيز بشكل خاص على تحديد متخذي القرار والمنصات.

⁵ ملاحظة حول المنهجية: لا بد من تفسير أسئلة الاستقصاء المبينة على القصة بعناية حيث كان لدى الشابات إمكانية اختيار إجابات متعددة وظل الترتيب كما هو - مع مستوى السياسة باعتباره الخيار الرابع، وبالتالي يكون التحيز في الترتيب ممكناً.

أسئلة

- هل تعكس نظرية التغيير ToC في بلدك المشهد العام للسياسات والمناصرة؟
- هل تعكس نظرية التغيير ToC في بلدك من الذي يمكن اعتباره متخذ قرار؟ وهل يتوافق هذا مع فهمك؟
- في حالة الإجابة بلا، ما الذي يجب تحديثه؟

4. تنوع الجمهور المستهدف

الحاجة إلى إشراك أولياء الأمور وغيرهم من المعنيين في الأسرة، أو على الأقل إعلامهم، ظهر كتوصية في بعض الدورات التدريبية للبرنامج، وقد تم التعبير عنها في جميع البلدان الأربعة. وتم التأكيد من أن حصول الأطراف المؤثرة على نفس المعلومات التي تحصل عليها الشباب - على سبيل المثال فيما يتعلق بالتشريعات والحقوق- يمكن أن يساعد في السماح للشباب بالمشاركة في أنشطة YW4A، وأيضاً في دعمهم أو حتى السماح لهم بالمشاركة في تعزيز قدرات القيادة لديهم وجهود المناصرة. وهو جهد لتمكين (تهيئة) البيئة التي تنشط فيها الشباب.

ويتوافق هذا مع الأهمية التي تم وضعها على مواصلة وتعميق العمل مع الرجال بشأن الذكورة الإيجابية، وكذلك في العديد من البلدان، القدرة على إشراك (في بعض الحالات تمكين) أفراد الأسرة الأكبر سناً (الآباء) في أجزاء من التدريبات من أجل ضمان مشاركة الشباب.

نظراً لأن التدريب على مهارات الذكورة الإيجابية بدأ تنفيذه في العديد من البلدان خلال عام 2023 فقط، فمن المحتمل أن يكون هناك المزيد من الخبرات التي سيتم اكتسابها في العام (الأعوام) المقبلة. يمكن أن يؤدي ذلك بدوره إلى إثراء "نظرية التغيير" لتعكس استخدام ونتائج المنهج بمزيد من التفصيل. وهذا من شأنه أن يسمح أيضاً بالتفكير في التأثير المحتمل لإعطاء هذا التدريب أيضاً إلى منظمات حقوق المرأة - وليس فقط إلى المنظمات القائمة على الإيمان كما تضمنت الإستراتيجية الأولية - كما حدث بالفعل في كينيا وجنوب السودان، ومن المخطط له في مصر وفلسطين.

أسئلة

- هل الزيادة في نطاق الجمهور المستهدف ذو الصلة (الوالدين/ الأشخاص المعنيين في الأسرة على سبيل المثال) مناسب في سياقك؟
- في حالة الإجابة بنعم، من هم الأشخاص الذين ستقون بضمهم وكيف مع الحفاظ على التركيز الأساسي على الشباب؟
- ما هي التحديثات التي يجب القيام بها في نظرية التغيير ToC لتعكس ذلك؟

فئة 3 من قضايا التفكير: تصميم البرنامج والتدخلات

هذا القسم مخصص للهياكل والخصائص الداخلية لبرنامج YW4A، والذي لا تعتبره KIT ل فريداً لبرنامج YW4A فقط، ولكن من التحديات المشتركة التي تواجهها البرامج المماثلة متعددة البلدان ومتعددة الأطراف المعنية. غالباً ما يُنظر إلى العديد من المجالات، مثل إعداد التقارير المالية، أو تسلسل التدخلات، على أنها أسئلة "تقنية"، ولكن بما أنها غالباً ما تكون في صميم البرنامج، أو في حالة الموارد المالية هي الوقود الذي يضمن استمرار الحركة، لا بد من تضمينهم في العملية الرئيسية والتي هي نظرية التغيير. وهذا أيضاً يشجع على التفكير في العملية كجزء من النتائج، وبالتالي التخطيط لها والسماح لها بالوقت الكافي. على سبيل المثال يمكن أن يكون ذلك من خلال التأكد من وجود آليات وموارد تمكن من إشراك الشباب في (التحضير) لاجتماعات التخطيط السنوية، وهو ما يمكن أن يساهم في حد ذاته في تعزيز أصواتهن وتأثيرهن.



1. البرمجة التكيفية

إن الاعتراف بالسياقات المتغيرة باستمرار والتي يتم تنفيذ البرنامج فيها، والاستفادة من إمكانية تحديث البرنامج وتكييفه يمكن أن يكون بمثابة أداة مهمة. وفيما يلي نقدم مثالين؛ الأول حيث نجح الممثلون في البرنامج في التكيف مع الظروف الجديدة، والآخر حيث لا يزال هناك عمل يتعين القيام به.

الدعم النفسي والاجتماعي

“فتح البرنامج صندوق بندورا، حيث أنه عرض القضايا للنور، ولكن موارده محدودة ليتعامل مع هذه القضايا”

التقييم والمراجعة النصفية، كينيا، 2023

YW4A هو برنامج مناصرة، ولا يتضمن في إنشائه دعم المشاركين/ات بالخدمات النفسية والاجتماعية أو الطبية. ومع ذلك، على مدار البرنامج، برزت الحاجة إلى هذه الخدمات عند التفاعل مع الشابات الناجيات من العنف القائم على النوع الاجتماعي والأمهات الشابات واللواتي أجبرن على الزواج (المبكر) من المستهدفات في برنامج YW4A على وجه الخصوص.

للاستجابة لهذه الاحتياجات، قام العديد من منفذي البرامج على المستوى الوطني، بدعم من جمعية الشابات المسيحية العالمية، بإنشاء قنوات وأنظمة إحالة لدعم المشاركين/ات في YW4A الذين يحتاجون إلى هذا النوع من الخدمات، على الرغم من بقاء مجال لمزيد من التعزيز. كما تمت إضافة الإسعافات الأولية النفسية إلى التدريبات التنشيطية في تدريب انهض! RiseUp .

تعد هذه النشاطات أيضاً مفيداً للبرمجة التكيفية، وتؤكد على قوة الانفتاح للعودة إلى طاولة التصميم عندما تتغير الظروف. ومع ذلك، بالنسبة لبقية البرنامج، وكدروس مستفادة للبرامج المستقبلية لإطار عمل قوة المرأة، يمكن تحديث نظرية التغيير لتعكس هذه الاحتياجات، وكيفية تأثيرها على أنشطة المناصرة.

أسئلة

- كيف انعكس هذا التغيير في التصميم على نظرية التغيير العالمية وكذلك الخاصة ببلدك؟
- كيف يمكنك استخدام البرمجة التكيفية- كما حدث في حالة الدعم النفسي- في أجزاء أخرى من البرنامج؟

الإبقاء على الشابات في البرنامج

واجه برنامج YW4A تحديات في إبقاء الشابات منخرطات في البرنامج. في حين انسحبت بعض الشابات من البرنامج بسبب تغيرات في الحياة مثل الزواج أو الانتقال أو العمل (بما في ذلك الحاجة إلى البحث عن عمل مدفوع الأجر)، لعبت التوقعات المختلفة بشأن المشاركة أو دور البرنامج في الدعم دوراً هاماً لشابات أخريات فيما يتعلق ببقائهن.

كان هناك تناقص بين الشابات، سواء في تدريب المدربات ToTs و المجموعة 1 في تدريب انهض! (RiseUp!) والشابات المشاركات في أنشطة أخرى (FEM spaces/Safe Spaces/Safe Spaces/Women's Clubs)، وحملات المناصرة وما إلى ذلك). تعود مسألة الاحتفاظ بمشاركة تدريب المدربين ToT جزئياً إلى فكرة توضيح أنها وظيفة تطوعية، وبالتالي لا يوجد راتب مرتبط بها. كما وأثيرت أيضاً مسألة أن البرنامج يحتاج إلى توسيع نطاق دعمه إلى ما هو أبعد من الجلسات المخطط لها في RiseUp!.

علاوة على ذلك، أشارت ممثلات منظمات حقوق المرأة إلى أن العديد من مدربي التدريب ما زالوا بحاجة إلى المرافقة عند إجراء التدريبات مع الشابات الأخريات، الأمر الذي لم يشمل تصميم برنامج YW4A.

إذا لم يشعر مدربو التدريب بالدعم، خاصة الذين يعملون في مجتمعات عدائية لفكرة حقوق المرأة أو فيها مفاهيم خاطئة حولها ، فكان من الصعب إبقائهم/ن في البرنامج. علاوة على ذلك، تم تسليط الضوء على أن انخفاض وتيرة المشاركة مع مدربي التدريب والشابات في بعض البلدان كان أيضاً عاملاً مساهماً في التحدي المتمثل في استمرار مشاركتهن في البرنامج. وكان التحدي الآخر يتعلق بانسحاب منظمات حقوق المرأة من البرنامج، وفقدت الشابات انتسابهن إلى برنامج YW4A في بعض الحالات (مذكورة على سبيل المثال في جنوب السودان).

أسئلة

- ماهي المهارات المتوقع من الشابات استحواذها قبل وبعد التدريب؟
- هل تتوافق هذه التوقعات مع أهداف برنامج YW4A؟
- في حالة الإجابة بـ لا، كيف يمكن تحديث نظرية التغيير لتعكس بصورة أفضل التوقعات والنتائج الفعلية في المسار وأو في نطاق البلد؟

2. المصطلحات والتعريفات

استناداً إلى الأفكار والنتائج المستخلصة من عملية التقييم والمراجعة النصفية، خلال ورش عمل فهم المعنى تم تحديد عدد من المصطلحات التي قد تستفيد من مزيد من المناقشة بين الجهات الفاعلة لتحديد وجهات النظر المختلفة، وتوضيح سوء الفهم إذا لزم الأمر، والاتفاق على تفاهات مشتركة إذا أمكن. بعض هذه المصطلحات، مثل "التقاطعية" و"المهمشة"، تم تعريفها بوضوح في دليل انهض RiseUp!⁶، والذي يمكن أن يكون مكاناً جيداً للبدء.

مثال على المصطلحات الرئيسية

- النوع الاجتماعي – في بعض الأحيان يتم الخلط بينه وبين الجنس؟
- متخذ القرار- هل هو دائماً شخص في السلك السياسي، أو قائد ديني؟
- التحويلية - والتي على سبيل المثال في مصر تمت الربط بينها وبين التحول الذي يتم في الهوية الجنسية. في دليل انهض RiseUp! تم شرحه بكونه "التغيير الذي يحول هيكل السلطة بطريقة طويلة الأمد ومستدامة"
- الوكالة – Agency
- المناصرة- Advocacy (انظر الملخص المُعد في AOCA)

ويشمل هذا الموضوع من التفكير والتأمل الاعتبارات اللغوية، مع الأخذ في الاعتبار أن البرنامج يعمل في عدة مجالات لغوية بما في ذلك اللغات المحلية، فضلاً عن معالجة فهم عدد من المصطلحات المشتركة التي يتم استخدامها في البرنامج. إن وجود فهم مشترك لتعريف المصطلحات الأساسية ليس أقل أهمية لتحقيق التماسك عبر البرنامج والدفاع عن القضايا المشتركة. يتطلب كلا الجانبين معرفة وخبرة بالمصطلحات ولكن أيضاً بالسياق الذي تتم مناقشته وتطبيقه فيه.

أثناء إجراء جمع بيانات التقييم والمراجعة النصفية، طُلب من الشابات في البرنامج تحديد هويتهم وفقاً لفئات "المجموعات المهمشة" المتفق عليها في تقييم قدرات القيادة الشابة (دراسة خط الأساسية لعام 2021). ومع ذلك، عند تحليل نتائج التقييم والمراجعة النصفية خلال ورش عمل فهم المعنى، تم اكتشاف أنه على سبيل المثال، خلقت فئات مثل "الأقلية العرقية أو الشخص الأصلي" ارتباكاً. على سبيل المثال، في فلسطين كان يُفهم على أنه وسيلة للتأكيد على كونك فلسطينياً بالجنسية، بدلاً من كونك جزءاً من أقلية داخل البلاد.

⁶ ذكرت أيضاً التقاطعية، لكنها كانت موجودة في دليل RiseUp! صفحة 114 وتم تعريفها بكونها: انه مصطلح استخدمه دكتور القانون Kimberlé Williams Crenshaw، "الطبيعة التقاطعية للتصنيفات الاجتماعية مثل العرق والطبقة والنوع. عند تطبيق هذه التصنيفات الاجتماعية على فرد او مجموعة فأنها تتداخل لتخلق علاقات قوة وتمييز و(لا) أفضليات و امتيازات جديدة ومستقلة" مهمشين مصطلح اخر ذُكر وقد تم تعريفه في الدليل في صفحة 115 بكونه: "مجموعات من الأشخاص في ثقافة أو سياق أو تاريخ ما يتعرضون لخطر خضوعهم لتمييز متعدد نتيجة التفاعل بين خصائص أو أسس شخصية مختلفة، مثل الجنس، أو النوع، أو العمر، أو العرق، أو الدين أو المعتقد، أو الحالة الصحية، أو الإعاقة، أو التوجه الجنسي، أو الهوية الجنسية، أو التعليم أو الدخل، أو العيش في مناطق جغرافية مختلفة".

أظهرت عملية التقييم والمراجعة النصفية أيضاً تفضيل بعض الجهات الفاعلة زيادة "إضفاء الطابع المحلي" على محتوى بعض المواد التدريبية، مثل دليل RiseUp!⁷ زيادة على الصبغة المحلية التي اضيفت على هذه الموارد والتي تمت في بداية برنامج YW4A، بمشاركة الشباب والمنظمات الشريكة.

أسئلة

- في بلدك/سياقك، هل يوجد فهم مشترك لهذه المصطلحات الرئيسية المذكورة أعلاه؟
- في حالة الإجابة بنعم، كيف قمت بتطوير هذا، وكيف قمت بمشاركته لضمان التماسك، وكيف ينعكس في نظرية التغيير ToC؟
- في حالة الإجابة بـ لا، في رأيك ما هو أثر ذلك على تنفيذ البرنامج؟
- ما هي الأنشطة المطلوبة لتطوير فهم مشترك لجميع شركاء YW4A؟

3. التوجيه المالي

عند اختيار منظمات حقوق المرأة والمنظمات الدينية الشريكة، كان أحد المعايير هو أن تتمتع المنظمات بقدرات مالية قوية. وهذا لا يقلل من حقيقة أن كل منظمة، بما في ذلك شركاء الائتلاف، بحاجة إلى التعلم والتكيف مع متطلبات إعداد التقارير المالية لبرنامج MoFA/YW4A. علاوة على ذلك، كانت هناك حاجة إلى مزيد من الوضوح والشفافية بشأن التدفقات المالية ومتطلبات التقارير لمجموعة كبيرة من الجهات الفاعلة. وذلك حتى يتمكن الشركاء من البلدان من التخطيط وإعداد الأنشطة طوال السنة المالية، ومعرفة ما هو متوقع عندما يتعلق الأمر بما يجب تقديم تقارير عنه وكيف، وذلك للتأكد من أنه سيتم التعويض عن النفقات.

وأظهرت عملية التقييم والمراجعة النصفية أن الفشل في توفير هذا الوضوح قد يؤدي إلى حدوث تأثير سلبي مباشر على تنفيذ البرنامج عندما يشعر الشركاء بالحاجة إلى توخي الحذر المفرط فيما يتعلق بالأنشطة التي هم على استعداد لتنفيذها، خوفاً من عدم تعويضهم في حالة الحاجة إلى الإلغاء أو إجراء التغييرات. وكلاهما ليس مستبعداً بالنظر إلى أن العديد من المنظمات تعمل في سياقات لا يمكن التنبؤ بها بسبب عوامل خارجية.

أسئلة

- هل تشكل القيود المحتملة في التوجيه المالي ومتطلبات إعداد التقارير المالية خطراً على التنفيذ في بلدك/سياقك؟ إذا كان الأمر كذلك، كيف؟
- كيف ينعكس هذا الخطر في نظرية التغيير ToC؟
- كيف يمكن للهيكل المالي للبرنامج أن تدعم المرونة في التنفيذ؟

4. المكافآت المالية

غالباً ما كانت هذه المناقشة مرتبطة بالشابات المشاركات كمدربات وتحديداً عند إجراء التدريب تطوعياً. وفي بعض الحالات، كان التصور أنهم كانوا غالباً يقومون بمهام مخصصة للموظفين/ات العاديين/ات الذين يتقاضون أجورهم. أثارت هذه الممارسة تساؤلات حول سبب عدم دفع أجور المتطوعات مقابل عملهن، مما أثار تساؤلات حول مفهوم العمل التطوعي في البرنامج. كان هناك فرق بين الحصول على تعويض (بما فيه الكفاية) مقابل النقل أو تقديم المرطبات في التدريبات، والتعويض عن المهام التي يتم تنفيذها، على سبيل المثال، قيام الشابة بتدريب مجموعة تالية - وكذلك بين المشاركة في التدريبات وتنفيذها.

وفيما يتعلق بسداد نفقات الانتقال/المرطبات، وجدت عملية التقييم والمراجعة النصفية أنه على سبيل المثال، حدث انخفاض في حضور الدورات التدريبية في كينيا إذا لم يتم توفير ذلك لأن العديد من الشابات لا يستطعن تحمل هذه التكاليف. علاوة على ذلك، في كل من كينيا ومصر، لم يتم فهم المشاعر حول الجانب التطوعي لتدريب المدربين/ات بشكل كامل من قبل بعض الشابات المشاركات.

أسئلة

⁷ استخدمت في المسار الثاني لتدريب الشابات على مهارات القيادة.

- هل ينبغي دفع مكافآت للمشاركات في ورش العمل والدورات التدريبية؟ لماذا/ لماذا لا؟ إذا كان الأمر كذلك، ما الذي يجب الدفع مقابله؟
- كيف تتعامل مع توقعات المنظمات والأفراد المشاركين في البرنامج؟
- كيف ينعكس الهيكل التطوعي (لبرنامج RiseUp! وToT) في نظرية التغيير واستراتيجية الانتشار الخاصة بالبرنامج؟

5. ترابط المسارات

في بداية البرنامج، وكما هو موضح في نظرية التغيير ToC، تهدف المسارات الأربع إلى التفاعل والدعم والتكامل مع بعضها البعض. ومع ذلك، على مستوى البلد، أعربت الجهات الفاعلة في YW4A، بما في ذلك منظمات حقوق المرأة والمنظمات الدينية، عن شعورها بالعزلة بين المسارات. وقد تم تسليط الضوء على هذا الأمر بشكل أكبر من خلال عملية التقييم والمراجعة النصفية، الذي أظهر أنه ليس من غير المألوف أن تكون الجهات الفاعلة على مستوى البلد، والتي تم استهدافها من خلال المسارات المختلفة، غير مدركة (لجزء من) أنشطة/استراتيجيات/الجهات الفاعلة الأخرى الخاصة بالمسار، وبالتالي لم تكن قادرة في بعض الحالات على الاستفادة من تدخلات YW4A المختلفة، ومن خلال ذلك تعظيم النتائج وإنشاء أوجه التآزر. وقد تم الاعتراف بهذه العزلة أيضاً من قبل شركاء الائتلاف.

خلال ورش عمل فهم المعنى الخاصة بعملية التقييم والمراجعة النصفية، التزمت العديد من الجهات الفاعلة بمعالجة هذه العزلة على سبيل المثال من خلال إبقاء بعضهم البعض على اطلاع وحتى توسيع أنشطتهم لتشمل على سبيل المثال الشابات و/أو منظمات حقوق المرأة في تدريبات المسار 3 الذكورة الإيجابية، بالإضافة إلى المنظمات الدينية المستهدفة في الأصل.

أسئلة

- كيف يمكن أن ينعكس الترابط بين المسارات بشكل أفضل في نظرية التغيير ToC؟
- ما هي التدابير اللازمة لكسر الصوامع (العزلة)؟ (على سبيل المثال، التخطيط الجماعي المتطور، وخطط العمل المنسقة، ومجموعات الواتساب المشتركة أو رسائل البريد الإلكتروني المتصلة، والاجتماعات الشخصية المنتظمة)
 - ما هي الموارد المحددة التي يتطلبها كل إجراء؟
- أين تظهر معظم أوجه التآزر في رأيك، وبين أي مسارات؟
- كيف يمكن قياس أوجه التآزر والتنسيق وإبرازها في إعداد التقارير؟

6. المزيد من دعم الرقابة والتقييم والتعلم على مستوى البل

أثناء جمع بيانات عملية التقييم والمراجعة النصفية، بما في ذلك ورش عمل فهم المعنى، أعرب الشركاء الذين يتولون القيادة في كل بلد عن رغبتهم في الحصول على المزيد من دعم MEL من شركاء الائتلاف في برنامج YW4A في الجهود المبذولة على مستوى كل بلد. كان هناك التخوف من أن يضيع على البرنامج فرص الحصول على النتائج والأدلة عندما يكون التوثيق محدوداً، كما في حالة تسجيل نتائج التدريب على سبيل المثال.

يعد التأكد من وجود هياكل الرقابة والتقييم والتعلم MEL في مكانها الصحيح ودعماً مهماً للتأكد من توثيق العمل المنجز ونجاح البرنامج، ولكن أيضاً لضمان أن عملية صنع القرار مستنيرة ومبنية على الأدلة.

أسئلة

- كيف ينعكس هذا التدفق في الأنشطة والدعم في نظرية التغيير ToC؟
- هل يتوافق هذا مع توقعاتك؟
- ما هي الموارد التي لم تنعكس في نظرية التغيير ToC واللازمة لتعزيز أنشطة التقييم والمراجعة MEL الخاصة بك؟

نظرية التغيير



الهدف الاستراتيجي

الدفاع عن والتوسع في استيفاء حقوق الشباب من الكرامة والسلامة الجسدية والمشاركة المتساوية في صنع القرار ، من خلال تنفيذ السياسات والقوانين التي تراعي النوع الاجتماعي

مخرجات طويلة المدى

تقوية وتنويع المشاركة وفتح المجال لأصوات الشباب من أجل التأثير الفعال على اتخاذ القرارات تجاه القوانين والسياسات والقواعد والممارسات المتعلقة بالنوع الاجتماعي والمساواة بين الجنسين

مخرجات متوسطة

تم تعزيز قدرة الدعوة لـ 27 منظمة لحقوق المرأة (WROs) لتعزيز أصوات الشباب في فلسطين ومصر وكينيا وجنوب السودان بحلول عام 2025

تعزيز قيادة 17560 شابة للمشاركة بفعالية في العمل الجماعي وصنع القرار في الأماكن العامة والخاصة والمدنية في فلسطين ومصر وكينيا وجنوب السودان بحلول عام 2025

تغيير الأعراف والممارسات الاجتماعية لـ 22 منظمة دينية (FBOs) التي تقيد حقوق الشباب في فلسطين ومصر وكينيا وجنوب السودان بحلول عام 2025

تبني ، تعديل، سحب ، تفعيل القوانين والسياسات التي تعزز حقوق الشباب في القيادة والمشاركة وإنهاء العنف الجنسي والجنساني في فلسطين ومصر وكينيا وجنوب السودان بحلول عام 2025

مخرجات قصيرة المدى

STO 1.1 تعزيز القدرة على تطبيق الالتزام والمهارات والموارد التنظيمية لتطوير وتنفيذ استراتيجيات قصيرة وطويلة المدى للمناصرة والتعامل بشكل حاسم مع علاقات القوة الداخلية وأمن الشباب

STO 1.2 أظهر التزامًا مستمرًا بقضايا مجموعات متنوعة من الشباب

STO 1.3 وصول أكبر إلى فرص وهيكل السلطة المناصرة من خلال الشراكات وبناء التحالفات

STO 1.4 جماعياً تقوم منظمات حقوق المرأة والشابات بتحديد أولويات وأهداف واستراتيجيات المناصرة على المستوى القومي

IO 2a قيادة معززة لـ 17560 شابة (فردياً)

IO 2b تعزيز القيادة الجماعية للشابات مع الأقران والائتلافات



STO 2.1 تعزيز الفاعلية الفردية ورأس المال الاجتماعي

STO 2.2 أدلة على تنوع الشباب الحقائق والتحديات الناشئة والمستخدمة لتغيير الأعراف السياسية والقانونية والاجتماعي

STO 3.1 حشد الفاعلين الدينيين وتمكينهم من تحدي الأعراف الاجتماعية التمييزية بين الجنسين وتعزيز حقوق المرأة

STO 3.2 تعزيز المعايير التحويلية بين الجنسين من خلال التواصل المحلي لتغيير السلوك الاجتماعي والسلوكي من قبل أبطال الدين وقادة الرأي والجماعات

STO 3.3 يمارس الرجال والفتيان الذكورية الإيجابية لضمان سلامة الشباب وسماعهن



STO 4.1 استجابات صانعي القرار الإيجابية على المستوى الوطني لمطالب الشباب وحلفائهم المتنوعات



STO 4.2 تحمّل الشباب وحلفاؤهم الحكومات المسؤولية من خلال مبادرات المناصرة بما في ذلك المشاركة في مساحات صنع القرار الوطني والإقليمي والدولي

المسارات

قدرة المناصرة في منظمات حقوق المرأة

قيادة الشباب

تغيير الاعراف الاجتماعية

اصلاح السياسات والقوانين

الافتراضات الأساسية

تغيير النظام البيئي على المستويين الفردي والمجتمعي ، من خلال المناصرة المشتركة بين منظمات حقوق المرأة والقيادات النسائية الشابة ، والفاعلين الدينيين لأجل تغيير قانوني واجتماعي وتغيير الاعراف بما يضمن حقوق الإنسان للشابات ومناصري حقوق المرأة ،



المشكلة

العنف ضد الشباب واستبعادهم من صنع القرار العام والخاص هو مظاهر عميقة لعدم المساواة بين الجنسين وتقييد الفضاء المدني



Colophon

YW4A mid-term Theory of Change Reflection Brief

© April, 2024

تم تطوير هذا الموجز ونشره في سياق برنامج الشبابات من أجل التوعية والوكالة والمناصرة والمساءلة YW4A، وهو برنامج تموله وزارة الخارجية الهولندية ضمن إطار سياسات قوة المرأة. يتم تنفيذ YW4A من قبل اتحاد مكون من ثمانية شركاء، بقيادة الجمعية العالمية للشابات المسيحية YWCA قامت KIT بتنسيق وتسهيل التأمل والتفكير في ToC كجزء من عملية التقييم والمراجعة النصفية ووضع الدليل المختصر لنظرية التغيير ToC.

This brief was developed and published in the context of Young Women for Awareness, Agency, Advocacy and Accountability (YW4A), a programme funded by The Netherlands Ministry of Foreign Affairs under the Power of Women Policy Framework. YW4A is implemented by a consortium of eight partners, led by the World Young Women's Christian Association (YWCA). KIT coordinated and facilitated the ToC reflection as part of the internal Mid-Term Review and developed this ToC reflection brief.

Authors: Rebecca Hallin & Joke Manders

Review by: Rasha Salah Eddin

Translation by: Eman Salama

Royal Tropical Institute, Amsterdam

KIT project number: 10101-2583.09

